



Rete  
Nazionale  
Trapianti



REGIONE AUTONOMA  
FRIULI VENEZIA GIULIA

**Centro Regionale Trapianti**

Coordinatore: dott. Roberto Peressutti

Tel. 0432-554525 . Fax 0432-554521



# Relazione attività del Sistema Regionale Trapianti FVG Primo semestre 2014

## Relazione attività del Centro Regionale Trapianti: 1° semestre 2014.

### INDICE

1.	Premessa	pag. 3
2.	Monitoraggio dei decessi per lesione cerebrale acuta	pag. 3
3.	Monitoraggio degli accertamenti di morte con criteri neurologici	pag. 3
4.	Attività di procurement di organi	pag. 5
5.	Attività di procurement di tessuti	pag. 9
6.	Attività di trapianto di organi	pag. 10
7.	Liste d'attesa	pag. 11
8.	Trapianto di cornea	pag. 12
9.	Monitoraggio Trapianti all'estero	pag. 13
10.	Monitoraggio trasporti	pag. 14
11.	Supporto psicologico - comunicazione - formazione	pag. 15
14.	Progetti attivi presso il CRT-FVG	pag. 16

## 1. Premessa

Nel primo semestre 2014 in regione Friuli Venezia Giulia vi è stato un significativo incremento dell'attività di donazione di organi e tessuti a cui è conseguito un incremento dei trapianti. Il valore raggiunto è particolarmente elevato, oltre il doppio della media nazionale, e va valutato tenendo conto della popolazione della nostra regione, ma, in ogni caso, testimonia due fattori essenziali: l'attenzione e la elevata professionalità di tutti gli operatori sanitari coinvolti nei delicati processi di donazione, la grande solidarietà presente nella nostra popolazione.

## 2. MONITORAGGIO DEI DECESSI PER LESIONE CEREBRALE ACUTA

Nel periodo in esame è proseguito il monitoraggio dei pazienti affetti da lesioni cerebrali acute sottoposti a manovre di rianimazione e deceduti nelle Terapie Intensive della Regione FVG che viene effettuato dai Coordinatori Locali di Prelievo. Il numero di decessi per lesione cerebrale acuta segnalato è 110 pari a un incremento di 22 casi rispetto al 2013, il valore rapportato al milione di popolazione è stimabile in proiezione a **180 pmp**, tra i più elevati in Italia.

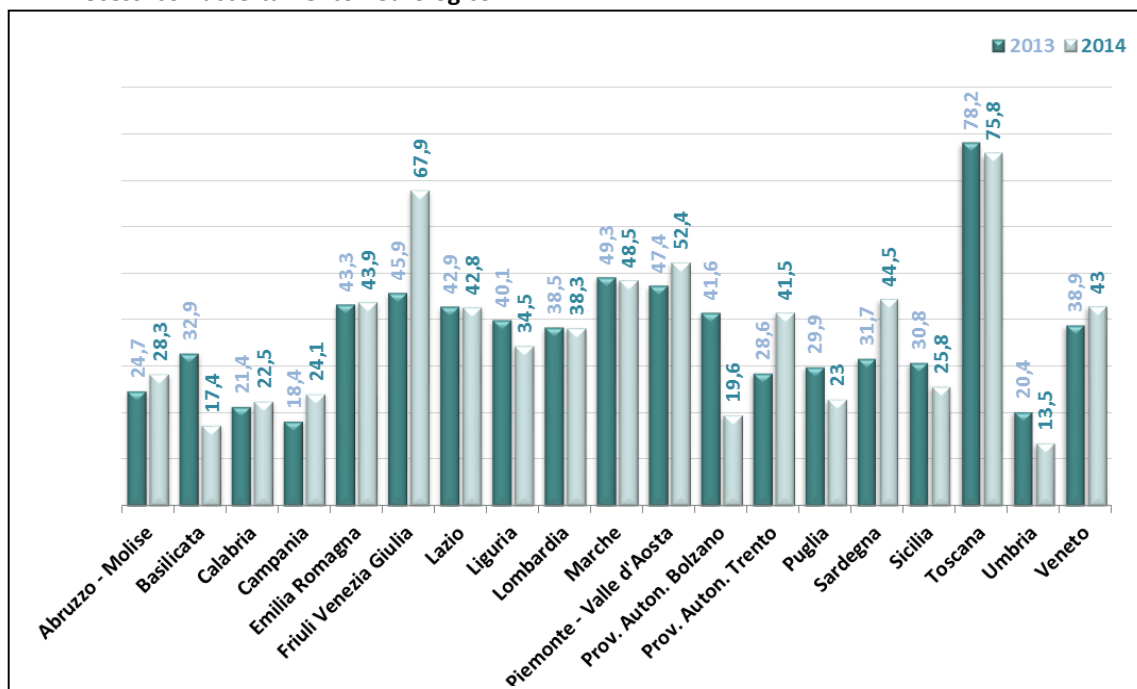
DATI DONOR MANAGER a.2014							
Aziende sanitarie	gennaio	febbraio	marzo	aprile	maggio	giugno	TOTALE
AOU-UD TI1	6	4	10	7	4	3	34
AOU-UD TI2	2	4	3	6	2	3	20
AOU-UD CLINICA	1	0	0	0	1	0	2
AZ.OSP - PN	2	1	3	3	3	3	15
AOR - TS CATT	3	5	5	2	3	6	24
OSP. GO	1	0	1	2	1	2	7
OSP. MONF	1	0	0	0	0	0	1
OSP. S.DANIELE	0	1	0	0	2	0	3
OSP. PALMANOVA	0	0	0	0	0	0	0
OSP. S. VITO AL T.	0	1	0	1	1	1	4
TOTALE mensile	16	16	22	21	17	18	
TOTALE		32	54	75	92	110	110
TOTALE a.2013		26	38	52	64	88	

## 3. MONITORAGGIO DEGLI ACCERTAMENTI DI MORTE CON CRITERI NEUROLOGICI

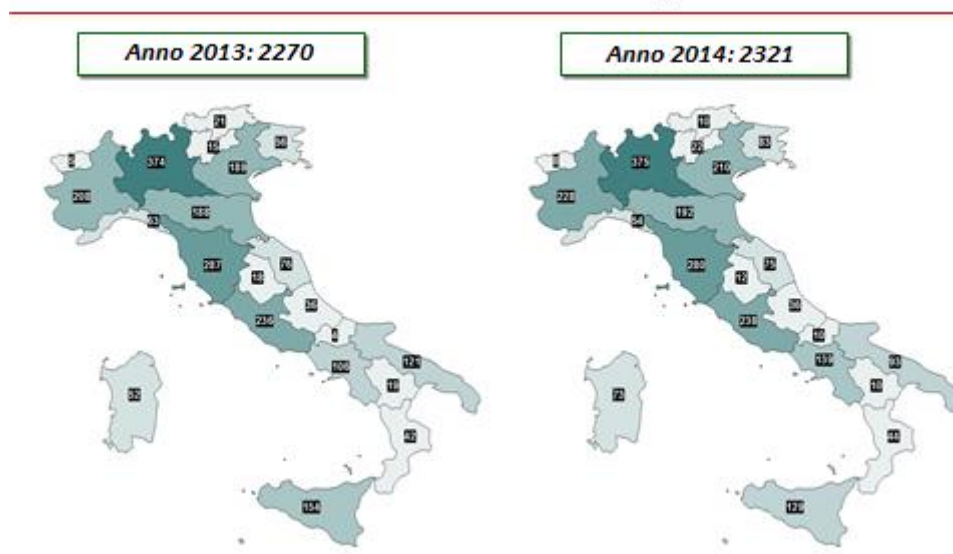
Nel 2012 il CNT ha inserito nell'analisi semestrale anche il numero degli Accertamenti di Morte con criteri neurologici e la proporzione per milione di popolazione in quanto **indicatore di qualità delle rianimazioni**.

L'aumento dei casi di decesso per lesione cerebrale acuta in Terapia Intensiva ha portato come conseguenza un significativo incremento degli accertamenti di morte con criteri neurologici attualmente a **67,9 pmp**, contro una media nazionale di 38,9 pmp.

#### PMP Decessi con accertamento neurologico



#### Confronto Decessi con accertamento neurologico - 2013 vs 2014\*



Questo dato è dovuto anche al raddoppio delle centralizzazioni: dall'1 al 30-6-2014, 10 pazienti affetti da lesione cerebrale severa (erano 5 nello stesso periodo del 2013), sono stati individuati dai PPOO di Latisana, Monfalcone (2), San Vito al T. (2), Tolmezzo, Spilimbergo, San Daniele, Palmanova, Pordenone e centralizzati su base clinica verso Udine, Trieste, Pordenone e Gorizia dove, dopo le cure in Terapia Intensiva, sono stati sottoposti ad Accertamento di morte con criteri neurologici.

*Nota 1: l'Accertamento di morte con criteri neurologici è un obbligo di legge, ma l'elevato numero di accertamenti effettuati in regione costituisce anche una forte tutela per i cittadini e per il sistema donazione-trapianto.*

*Questo dato significativo è frutto anche, come si è visto, delle centralizzazioni di pazienti affetti da gravi lesioni cerebrali e mette in evidenza la sensibilità e la professionalità di tutti*

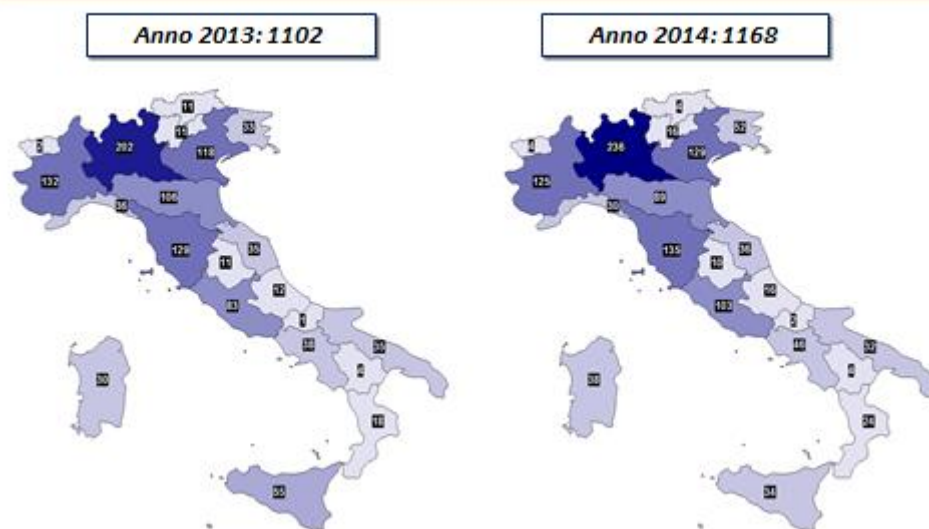
gli Specialisti afferenti alle rete ospedaliera regionale, dei Coordinatori Locali di prelievo nonché delle Direzioni Mediche della regione FVG.

## 4. ATTIVITÀ DI PROCUREMENT DI ORGANI

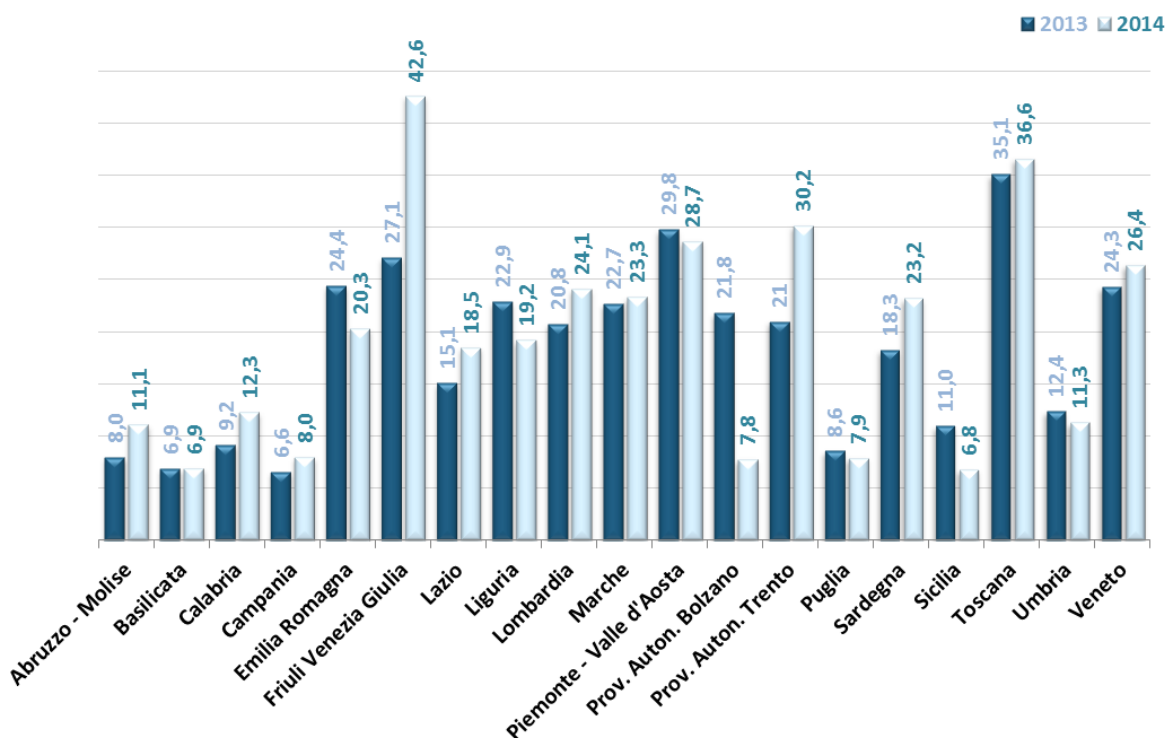
### 4.1 Situazione nazionale

Il primo semestre 2014 è stato caratterizzato a livello nazionale da un incremento nei donatori utilizzati, da 18,5 a **19,6** per milione di popolazione (**pmp**).

#### Confronto Donatori Utilizzati - 2013 vs 2014\*



La Regione Friuli Venezia Giulia ha evidenziato un aumento significativo, passando da 16 a 26 donatori utilizzati, attestandosi a un valore di **42,6** per milione di abitanti, prima regione in Italia.



Donatori Utilizzati PMP anni 2013 e 2014 (fonte dati report CNT al 30-6)

Centro Regionale Trapianti del Friuli Venezia Giulia  
 Sede operativa: c/o Azienda Ospedaliero - Universitaria S. Maria della Misericordia+di Udine  
 Piazzale S. Maria della Misericordia, 15 - Padiglione n. 2 - 1° Piano - 33100 Udine  
 Segreteria: tel. 0432 554525 - fax 0432 554521 - e-mail: segreteria@crt.sanita.fvg.it

## 4.2 Area Centro Interregionale di Riferimento - Nord Italia Transplant

Attività di reperimento nelle regioni NITp al 30 giugno

	Segnalati		Procurati*		Reali**		Effettivi***		Utilizzati		Opposizioni	
	2013	2014	2013	2014	2013	2014	2013	2014	2013	2014	2013	2014
Friuli V.G.	26	<b>41</b>	20	<b>30</b>	19	<b>29</b>	18	<b>27</b>	16	<b>26</b>	6	<b>10</b>
Liguria	35	<b>27</b>	22	<b>17</b>	21	<b>16</b>	17	<b>15</b>	16	<b>15</b>	12	<b>8</b>
Lombardia	187	<b>186</b>	119	<b>130</b>	107	<b>122</b>	105	<b>120</b>	98	<b>117</b>	50	<b>45</b>
Marche	32	<b>37</b>	18	<b>25</b>	18	<b>22</b>	18	<b>20</b>	17	<b>18</b>	11	<b>8</b>
P.A. Trento	6	<b>11</b>	5	<b>9</b>	5	<b>8</b>	5	<b>8</b>	4	<b>8</b>	1	<b>1</b>
Veneto	95	<b>104</b>	66	<b>68</b>	62	<b>66</b>	61	<b>65</b>	60	<b>64</b>	21	<b>26</b>
<b>NITp</b>	<b>381</b>	<b>406</b>	<b>250</b>	<b>279</b>	<b>232</b>	<b>263</b>	<b>224</b>	<b>255</b>	<b>211</b>	<b>248</b>	<b>101</b>	<b>98</b>

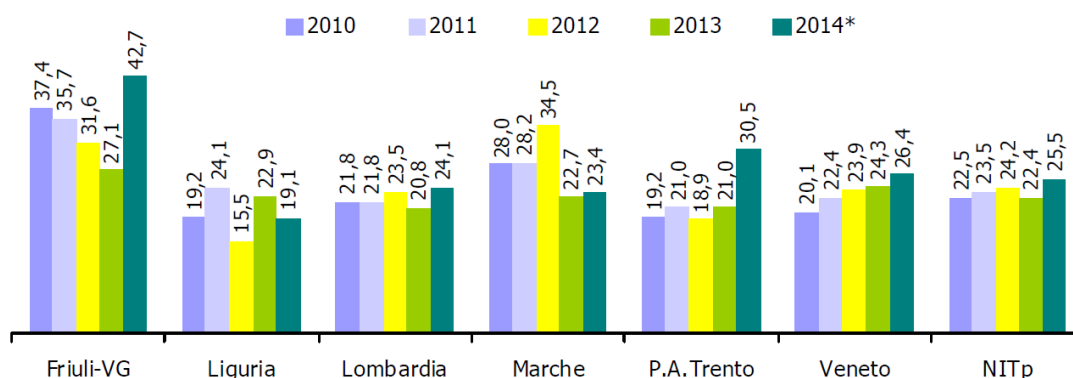
\*Potenziali donatori preliminarmente idonei, per i quali è stato acquisito il consenso e dei quali sono stati proposti gli organi

\*\*Potenziali donatori preliminarmente idonei, giunti in sala operatoria e sottoposti a incisione chirurgica

\*\*\*Potenziali donatori dai quali sono stati prelevati gli organi, indipendentemente dal loro effettivo utilizzo

Nell'ambito dell'area afferente al NITp si è manifestato parimenti un incremento nel numero di donatori da 211 a 248, la media è stata 25,5 pmp, contro la media nazionale di 19,6 pmp; il FVG si conferma come la prima regione nell'area NITp.

Attività di reperimento nelle regioni NITp trend ultimi 5 anni

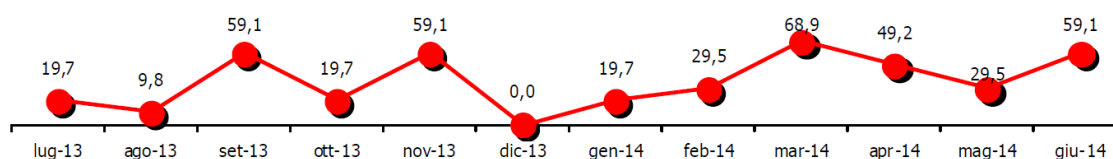


## 4.3 Regione Friuli Venezia Giulia

Attività di reperimento in FVG al 30 giugno

	Segnalati		Procurati		Reali		Effettivi		Utilizzati		Opposizioni	
	2013	2014	2013	2014	2013	2014	2013	2014	2013	2014	2013	2014
GO-Gorizia	1	<b>6</b>	1	<b>4</b>	1	<b>4</b>	1	<b>4</b>	0	<b>3</b>	-	<b>2</b>
PN-Pordenone	5	<b>6</b>	2	<b>5</b>	2	<b>5</b>	2	<b>4</b>	1	<b>4</b>	3	-
TS-Cattinara	7	<b>10</b>	6	<b>8</b>	6	<b>7</b>	5	<b>6</b>	5	<b>6</b>	1	<b>2</b>
UD-S.M.Misericordia	13	<b>19</b>	11	<b>13</b>	10	<b>13</b>	10	<b>13</b>	10	<b>13</b>	2	<b>6</b>
<b>Friuli V.G.</b>	<b>26</b>	<b>41</b>	<b>20</b>	<b>30</b>	<b>19</b>	<b>29</b>	<b>18</b>	<b>27</b>	<b>16</b>	<b>26</b>	<b>6</b>	<b>10</b>

**Figura 2. donatori utilizzati p.m.p. negli ultimi 12 mesi**



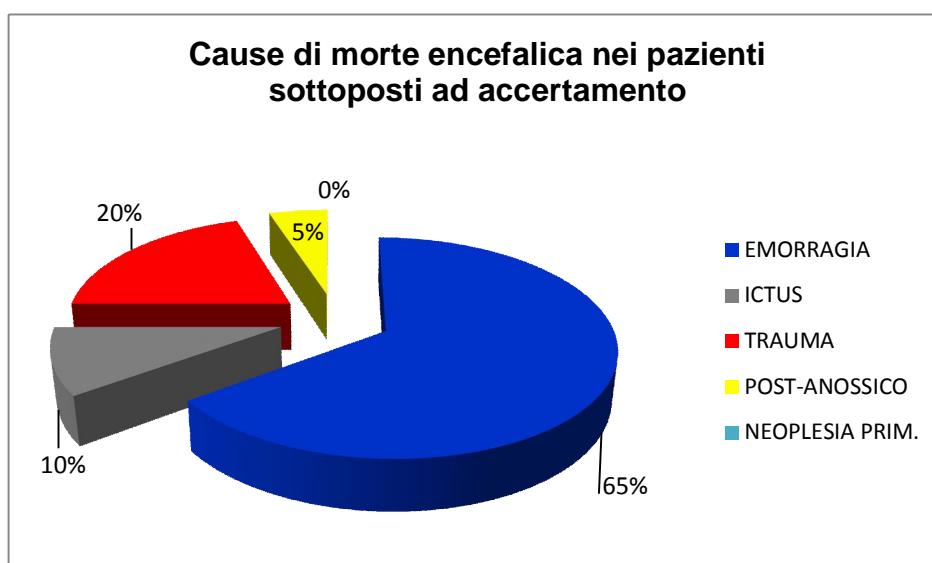
Nota 2: Il numero di potenziali donatori segnalati è aumentato di 15 unità grazie anche al contributo di tutti gli Ospedali della regione.

Le Terapie Intensive di Udine, Trieste, Pordenone e Gorizia hanno incrementato le segnalazioni, gli accertamenti di morte con criteri neurologici e, di 10 unità, il numero di donatori utilizzati.

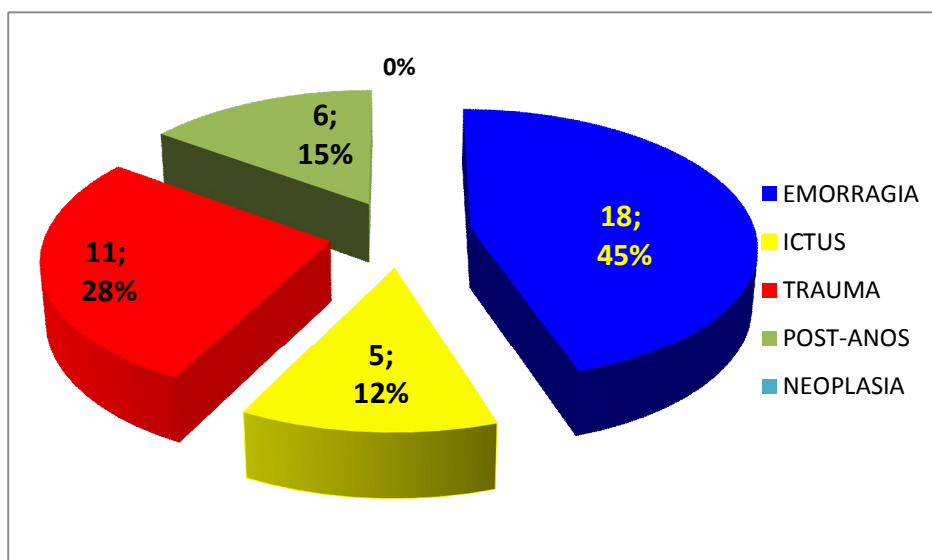
In questo contesto va segnalato il ruolo dell'Ospedale di Gorizia, la cui Terapia Intensiva accoglie pazienti gravi neurolesi anche da altri presidi ospedalieri, in quanto dispone delle competenze che consentono l'accertamento e il processo di donazione di organi e contribuisce in modo importante a dare una possibilità di trapianto per i pazienti affetti da insufficienza d'organo terminale.

### Analisi delle cause di decesso.

Nel primo semestre 2014 si segnala un calo percentuale delle emorragie cerebrali quale causa di decesso per lesioni cerebrali; in aumento i traumi.



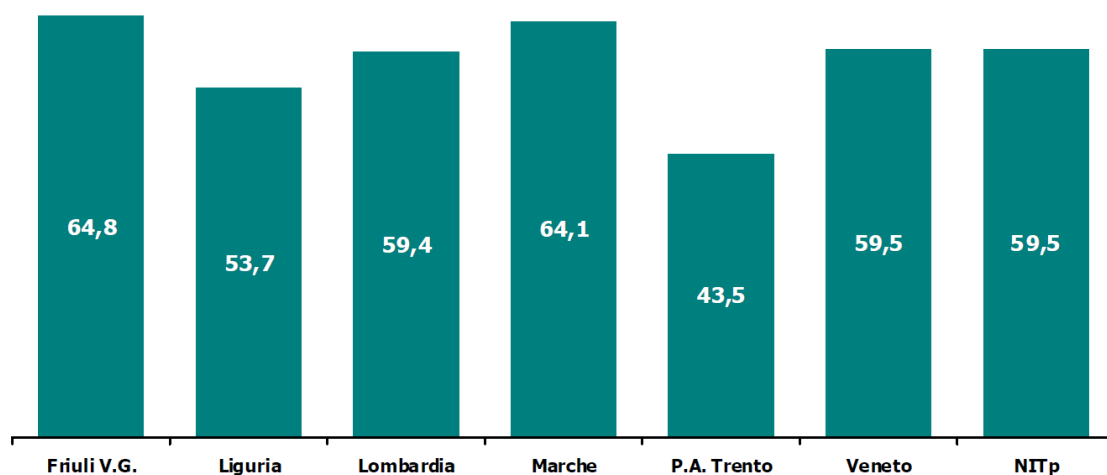
**2013**



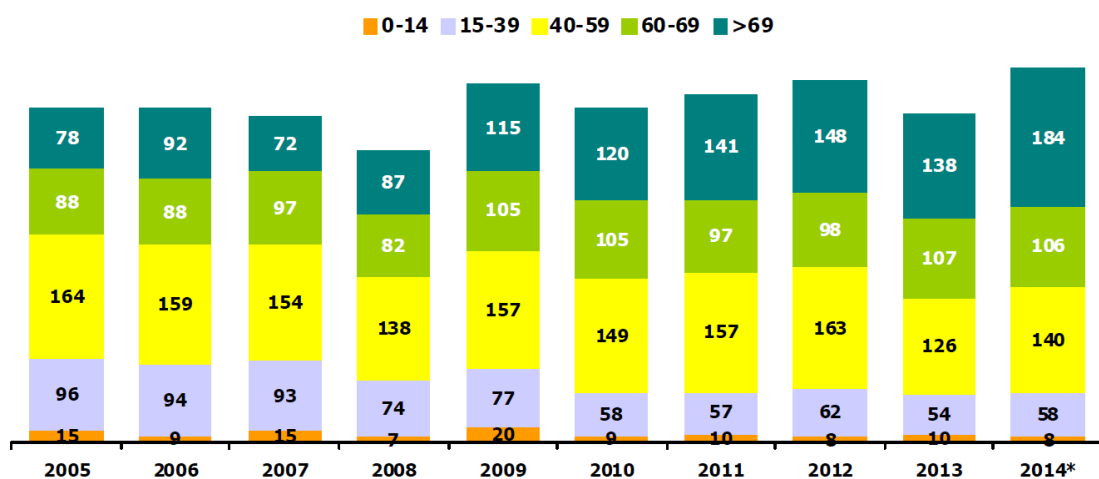
**2014**

Nel primo semestre 2014, nonostante un **incremento del numero dei traumi e un decremento percentuale delle emorragie cerebrali**, quali cause di morte, **l'età media dei donatori** in FVG è aumentata (ca. 65 anni) in linea con il trend dell'area NITp.

Età media dei donatori in area NITp primo semestre 2014 (fonte dati report NITp)



Evoluzione dell'età dei donatori in area NITp negli ultimi 10 anni (fonte dati report NITp)



Il dato più significativo è costituito dalla somma dei donatori di età superiore a 60 anni che raggiunge il 58,4% del totale, con una percentuale dei donatori >69 = 37%.

*Nota 3: vanno segnalati l'impegno crescente necessario a garantire la sicurezza del processo di donazione-trapianto profuso dal personale delle Terapie Intensive di Gorizia, Pordenone, Trieste e Udine e il costante aumento nel numero di esami per donatore eseguiti presso le strutture di Anatomia Patologica dell'Azienda Ospedaliero Universitaria di Udine, Istituto e SOC che effettuano prestazioni per tutti i donatori segnalati dai diversi Centri di Rianimazione.*



## 5. ATTIVITÀ DI PROCUREMENT DI TESSUTI:

Il procurement di tessuti in regione Friuli Venezia Giulia si attua su due linee: le cornee (Banca di riferimento la FBOV Fondazione Banca degli Occhi del Veneto con sede a Mestre) e i tessuti non oculari (Banca di riferimento la Fondazione Banca dei Tessuti di Treviso), il coordinamento è affidato a livello locale ai Coordinatori Locali di Direzione Sanitaria.

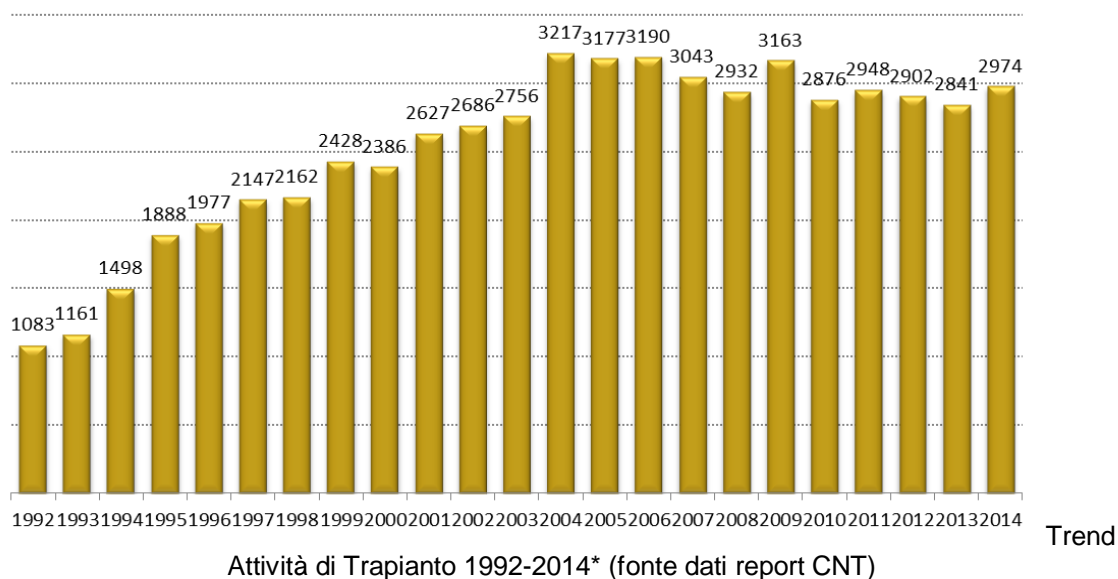
CENTRO REGIONALE TRAPIANTI FRIULI VENEZIA GIULIA		ATTIVITA' DI RACCOLTA TESSUTI												
		GENNAIO-GIUGNO a.2013												
Ospedali (centri di raccolta)	Multi tessuto			Viventi+NHB+HB							N° donatori di Cornee			Raccolta Totale
	NHB	HB	Totale processi	Piacente	tessuto osseo	tessuto vascolare	tessuto cardiaco	cute	Opercoli Cranici	Totale	HB	NHB	Totale processi	
PORDENONE	3	1	4		4+1	3+	4+	1			1	27	28	41
SACILE						4								4
SAN VITO AL TAGLIAMENTO														
CRO AVIANO												1	1	1
TRIESTE - CATTINARA											2	9	11	11
CASA DI CURA PINETA DEL CARSO-TS												1	1	1
GORIZIA												1	1	1
MONFALCONE												9	9	9
UDINE					5						5	23	28	33
SAN DANIELE DEL FRIULI					21							2	2	23
TOLMEZZO					17									17
GEMONA												1	1	1
PALMANOVA	1		1		1		1	1		3		22	22	25
LATISANA												7	7	7
<b>TOTALE</b>													111	174

Il dato confrontato con l'anno 2013 evidenzia un incremento dei processi di donazione di tessuti, **Incremento del 18% delle donazioni di tessuti oculari**; l'incremento di questo semestre è dovuto in particolare al contributo dei Coordinamenti Locali di Gorizia e Monfalcone.

CENTRO REGIONALE TRAPIANTI FRIULI VENEZIA GIULIA		ATTIVITA' DI RACCOLTA TESSUTI												
		gennaio-giugno 2014												
Ospedali (centri di raccolta)	Multi tessuto			Viventi+NHB+HB							N° donatori di Cornee			Raccolta Totale
	NHB	HB	Totale processi	Piacente	tessuto osseo	tessuto vascolare	tessuto cardiaco	cute	Opercoli Cranici	Totale	HB	NHB	Totale processi	
PORDENONE	3	1	4		4+1	4	1			10	6	11	17	27
SACILE														
SAN VITO AL TAGLIAMENTO	1		1		1		1	1		3		1	1	4
CRO AVIANO												1	1	1
TRIESTE - CATTINARA											2	2	4	4
CASA DI CURA PINETA DEL CARSO-TS														
GORIZIA											1	21	22	22
MONFALCONE												21	21	21
UDINE					5					5	7	26	33	38
SAN DANIELE DEL FRIULI					9+3					12		5	5	17
TOLMEZZO					20+1					21		1		22
GEMONA														
PALMANOVA												9	9	9
LATISANA												18	18	18
<b>TOTALE</b>										51			131	183

## 6. ATTIVITÀ DI TRAPIANTO

In ambito nazionale l'attività di trapianto è in fase di modesto incremento come risulta dalla previsione a 12 mesi esposta di seguito.



### 6.1 ATTIVITA' DI TRAPIANTO NELLE REGIONI NITp.

	Rene		Cuore		Fegato		Pancreas		Polmone		Intestino		Totale*	
	2013	2014	2013	2014	2013	2014	2013	2014	2013	2014	2013	2014	2013	2014
Friuli V.G.	15	<b>17</b>	11	<b>8</b>	10	<b>16</b>	-	-	-	-	-	-	35	<b>41</b>
Liguria	23	<b>38</b>	-	-	-	-	-	<b>1</b>	-	-	-	-	23	<b>38</b>
Lombardia	150	<b>135</b>	29	<b>32</b>	107	<b>135</b>	15	<b>5</b>	26	<b>26</b>	-	-	310	<b>331</b>
Marche	15	<b>18</b>	-	-	15	<b>21</b>	-	-	-	-	-	-	30	<b>39</b>
Veneto	116	<b>129</b>	21	<b>13</b>	56	<b>58</b>	3	<b>3</b>	9	<b>13</b>	-	-	202	<b>213</b>
<b>NITp</b>	<b>319</b>	<b>337</b>	<b>61</b>	<b>53</b>	<b>188</b>	<b>230</b>	<b>18</b>	<b>9</b>	<b>35</b>	<b>39</b>	<b>0</b>	<b>0</b>	<b>600</b>	<b>662</b>

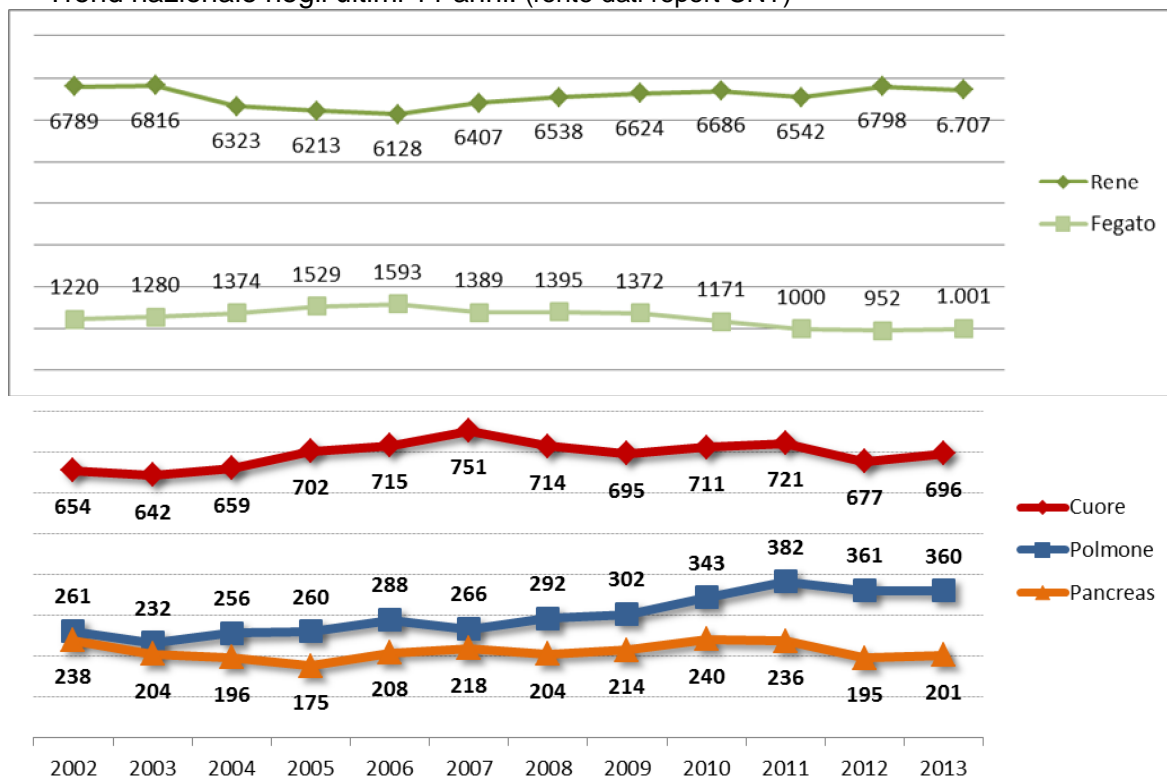
\* i trapianti combinati sono conteggiati singolarmente  
(fonte dati report NITp)

L'attività di trapianto in regione FVG evidenzia un incremento rispetto al 2013, in particolare dei trapianti di fegato, il programma trapianti di cuore soffre un calo a causa della non idoneità per età elevata dei donatori, in aumento i trapianti di rene.

## 7. LISTE DI ATTESA

**Lista Unica.** Dal 2 maggio 2012 il personale dei Centri di Trapianto, cui sono state fornite le credenziali idonee, provvede all'inserimento dei Pazienti in lista d'attesa direttamente nell'applicativo informatico dedicato (Donor Manager), collegato al Sistema Informativo Trapianti, utilizzando PC dislocati presso le sedi dei centri.

Trend nazionale negli ultimi 11 anni. (fonte dati report CNT)



### Centri Trapianto di organi solidi regione Friuli Venezia Giulia

**Cuore** c/o Az. Ospedaliero-Universitaria S. Maria della Misericordia Udine  
SOC Cardiochirurgia Centro Trapianti di Cuore  
Pazienti in lista al 30 giugno 2014: n°18 (fonte dati report CIR-NITp)

**Fegato** c/o Az. Ospedaliero-Universitaria S. Maria della Misericordia Udine  
SOC Clinica Chirurgica Centro Trapianti di Fegato-Rene-Pancreas  
Pazienti in lista attiva al 30 giugno 2014: N°13 (fonte dati report CIR-NITp)

**Rene** c/o Az. Ospedaliero-Universitaria S. Maria della Misericordia Udine  
SOC. Nefrologia, Dialisi e Trapianto Renale  
Pazienti in lista al 30 giugno 2014: n°132 (fonte dati report CIR-NITp)

### Centri Trapianto di Cornea regione Friuli Venezia Giulia

- Pordenone SC Oculistica: Direttore dr. Giorgio Beltrame
- Udine SOC Oculistica: Direttore dr. Paolo Brusini
- Udine SOC Clinica Oculistica: Direttore Prof. Paolo Lanzetta
- Trieste SO Clinica Oculistica: Direttore Prof. Daniele Tognetto
- Monfalcone: U.O. Oculistica: Direttore dr. Stefano Vita

## 8. TRAPIANTI DI CORNEA

Tessuti distribuiti per Trapianti di cornea primo semestre 2013. (Fonte dati: Report FBOV)

Centro / Tessuto	n° Tessuti
<b>MONFALCONE (GO) Ospedale Civile</b>	<b>4</b>
Ricerca medico scientifica	4
<b>PORDENONE Azienda Ospedaliera Santa Maria degli Angeli</b>	<b>39</b>
Cheratoplastica perforante	25
Membrana amniotica	14
<b>TRIESTE Ospedale Maggiore</b>	<b>4</b>
Cheratoplastica perforante	4
<b>TRIESTE IRCCS Burlo Garofolo</b>	<b>1</b>
Membrana amniotica	1
<b>UDINE Clinica Oculistica Universitaria</b>	<b>2</b>
Sclera	1
Membrana amniotica	1
<b>UDINE Ospedale Santa Maria della Misericordia</b>	<b>25</b>
Cheratoplastica lamellare profonda	1
Cheratoplastica perforante	10
Chirurgia vitreoretinica	1
Cornea per Endoheratoplastica	9
Sclera	1
Membrana amniotica	3
<b>Totale tessuti</b>	<b>75</b>

Tessuti Distribuiti in Friuli Venezia Giulia nel I° semestre 2014							
Centro / Tipo Tessuto	Mese						Totale
	01	02	03	04	05	06	
<b>MONFALCONE - Ospedale di Monfalcone</b>				2			<b>2</b>
Cornea per endoheratoplastica (EK)				2			2
<b>PORDENONE - Azienda Ospedaliera Santa Maria degli Angeli</b>	5	2	5	4	6	7	<b>29</b>
Cornea per cheratoplastica perforante (PK)	4	1	4	3	2	6	20
Cornea pre-tagliata per endoheratoplastica (EKpL)					1		1
Membrana amniotica (HAM)	1	1	1	1	3	1	8
<b>TRIESTE - Ospedale Maggiore</b>	5	2	3	3	3	4	<b>20</b>
Cornea per cheratoplastica perforante (PK)	5		3	3	3	4	18
Sclera			2				2
<b>UDINE - Az Osp Univ Santa Maria della Misericordia - Clinica Oculistica</b>		1	2	1			<b>4</b>
Membrana amniotica (HAM)		1	2	1			4
<b>UDINE - Az Osp Univ Santa Maria della Misericordia - U.O. Oculistica</b>	4	2	7	5	5	1	<b>20</b>
Cornea per cheratoplastica lamellare anteriore (ALK)					1		1
Cornea per cheratoplastica perforante (PK)	3		3	1	1	1	9
Cornea per cheratoplastica perforante tettonica (PKT)					1		1
Cornea per endoheratoplastica (EK)			1	3	2		6
Membrana amniotica (HAM)			1				1
Sclera	1	1					2
<b>Totale</b>	<b>14</b>	<b>6</b>	<b>15</b>	<b>14</b>	<b>14</b>	<b>12</b>	<b>75</b>

Il dato è in linea col 2013 con una prospettiva di 150 trapianti/anno.

Centro Regionale Trapianti del Friuli Venezia Giulia  
 Sede operativa: c/o Azienda Ospedaliero . Universitaria S. Maria della Misericordia+di Udine  
 Piazzale S. Maria della Misericordia, 15 · Padiglione n. 2 . 1° Piano - 33100 Udine  
 Segreteria: tel. 0432 554525 . fax 0432 554521 . e-mail: segreteria@crt.sanita.fvg.it

## 9. TRAPIANTI ALL'ESTERO

Elenco delle richieste presentate dal 1 gennaio al 30 giugno 2014 e delle autorizzazioni concesse dal CRT e valutate dalla Commissione regionale Ricoveri all'estero.

Le autorizzazioni emesse si riferiscono a follow up di trapianti effettuati all'estero in tempi non recenti e una per rinnovo iscrizione in lista per re-trapianto.

RICHIESTE PRESENTATE AL CRT FVG PER TIPOLOGIA		
	Autorizzate	Non autorizzate
<b>TOTALE</b>		
<b>Proseguimento cure</b>	<b>4</b>	
<ul style="list-style-type: none"> <li>• di cui: invio campioni biologici</li> <li>• di cui: complicanze</li> </ul>		
<b>Rinnovo permanenza in lista (6 mesi)</b>	<b>1</b>	

TOTALE RICHIESTE PRESENTATE AL CRT PER ORGANO	
<b>Fegato</b>	<b>1</b>
<b>Rene</b>	<b>3</b>
<b>Altro (Rene-pancreas)</b>	<b>1</b>

NUMERO DI AUTORIZZAZIONI PRESENTATE PER PAESE		
	Autorizzate	Non autorizzate
<b>1. Francia</b>	<b>2</b>	
<b>2. Belgio</b>	<b>1</b>	
<b>3. Austria</b>	<b>2</b>	

Fonte dati: elaborazione CRT FVG sulla base delle domande pervenute e della documentazione della Commissione regionale Ricoveri all'estero.

In ottemperanza a quanto previsto dal Decreto Ministero della Salute 31 marzo 2008 recante le Disposizioni in materia di trapianti di organi effettuati all'estero, ai sensi dell'articolo 20 della legge 1° aprile 1999, n. 91, il Centro Regionale Trapianto di concerto con la Direzione Centrale Salute, ha analizzato le richieste di trattamento all'estero ed emanato le autorizzazioni sulla base di una attenta analisi della documentazione.

## 10. Monitoraggio Trasporti connessi all'attività di donazione e trapianto

<b>TRASPORTI FVG a.2014</b>	
<b>PERIODO 1° SEMESTRE</b>	
<b>N° TOTALAE TRASPORTI</b>	<b>104</b>
<b>N° TRASPORTO TIPO A</b>	<b>99</b>
<b>N° TRASPORTO TIPO B2</b>	<b>4</b>
<b>N° TRASPORTO TIPO B3</b>	<b>1</b>
<b>N° TRASPORTO TIPO B4</b>	<b>0</b>
<b>N° RICHIESTA TIPO A</b>	<b>15</b>
<b>N° RICHIESTA TIPO B</b>	<b>33</b>
<b>N° RICHIESTA TIPO A+B</b>	<b>2</b>
<b>N° RICHIESTA TIPO C</b>	<b>28</b>
<b>N° RICHIESTA TIPO A+C</b>	<b>18</b>
<b>N° RICHIESTA TIPO C+B</b>	<b>0</b>
<b>N° RICHIESTA TIPO A+B+C</b>	<b>4</b>
<b>N° RICHIESTA TIPO D</b>	<b>4</b>

Mezzo di trasporto impiegato:

- A. autoambulanza e/o veicoli assimilati
- B. aeromobile: 1=volo di linea; 2=aereo militare; 3=aereo privato; 4=elisoccorso

Tipo di Trasporto richiesto per:

- A. organi
- B. campioni biologici
- C. equipe sanitarie
- D. pazienti

Il monitoraggio dei trasporti è attivo tramite una stretta collaborazione tra il CRT, i CLP e la CO 118 di Udine che gestisce il coordinamento dei trasporti.

Il numero dei trasporti connessi con l'attività di donazione e trapianto di organi solidi è aumentato dagli 89 del 2013 ai 104 trasporti del primo semestre per l'incremento di attività di donazione.

## 11. SUPPORTO PSICOLOGICO - COMUNICAZIONE E FORMAZIONE

### 1. FORMAZIONE

Sono stati svolti dal 1 gennaio al 30 giugno 2014 N 8 corsi di formazione rivolti a medici e infermieri della Regione Friuli Venezia-Giulia, per un totale di N 235 operatori sanitari formati.

<b>CORSI DI FORMAZIONE CRT a.2014</b>					
DATA	TITOLO	ORGANIZZATO DA	SEDE	N	EDIZ. SVOLTE
6 e 7 febr.	Donazione di organi e tessuti: aspetti infermieristici di coordinamento	CRTFVG	AOU Udine	28	1
27 e 28 mar.	Aspetti antropologici del trapianto e del dono degli organi nelle altre culture	CRTFVG in collaborazione con il CNT	AOU Udine	66	1
dal 1 genn al 30 giu	Progetto di miglioramento: discussione casi difficili in terapia intensiva	CRTFVG e DPT di Anestesia e Terapia Intensiva AOU UD	AOU Udine	11	tot 16 ore
16-apr	Dalla morte cerebrale al progetto di donazione d'organi e tessuti: aspetti normativi, clinico-assistenziali e comunicativo-relazionali.	Azienda Ospedaliera S Maria degli Angeli di Pordenone	Azienda Ospedaliera S Maria degli Angeli di Pordenone	25	1
26 mar. e 15 magg.	Corso di comunicazione	Azienda Ospedaliera S Maria degli Angeli di Pordenone	Azienda Ospedaliera S Maria degli Angeli di Pordenone	30	2
26-giu	Procurement di cornee	AOU "Ospedali Riuniti" Trieste in collaborazione con CRTFVG	AOU "Ospedali Riuniti" Trieste	10	1
da 10 febr. al 31 dic.	Progetto di miglioramento: la gestione infermieristica delle procedure di prelievo di organi a scopo di trapianto	AOU "Ospedali Riuniti" Trieste	AOU "Ospedali Riuniti" Trieste	15	incontri mensili
2 e 9 aprile	Donazione di organi: percorso e procedure pratiche	ASS 2 "Isontina" Presidio ospedaliero di Gorizia	Ospedale di Gorizia	50	2

### 2. ATTIVITÀ DIVULGATIVA

#### Progetto TVD

N 16 incontri negli istituti scolastici della Regione FVG  
N 1073 studenti sensibilizzati

### 3. ATTIVITÀ PSICOLOGICA

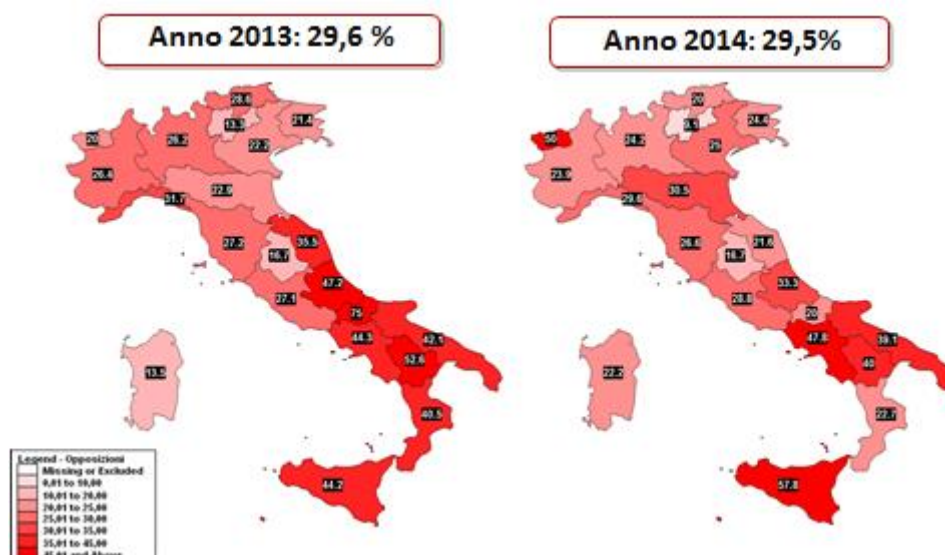
- N 30 lettere inviate ai familiari dei donatori di organi e tessuti
- N 8 restituzioni ai familiari su esito donazione di organi (trapianti effettuati)
- N 5 psicoterapie/supporto psicologico in corso a cadenza mensile o quindicinale
- N 3 richieste di intervento in terapia intensiva da parte dell'equipe
- N 1 pazienti per valutazione psicologica (ambulatorio pre-trapianto di rene)

Collaborazione con la SOC Nefrologia, Dialisi e Trapianto renale dell'AOUSMM di Udine per il supporto psicologico rivolto ai pazienti che accedono all'ambulatorio di pre-dialisi.

Le attività di supporto psicologico vengono svolte in collaborazione con la Clinica di Psichiatria dell'AOUSMM di Udine diretta dal prof. Matteo Balestrieri.

#### MONITORAGGIO DEI COLLOQUI CON I FAMILIARI

Prosegue il monitoraggio dei colloqui con i familiari con approfondimento quantitativo sulle cause di opposizione (a. espressa dai familiari, b. per motivi religiosi, c. espressa in vita, d. altro); la percentuale di opposizioni è in leggero aumento rispetto al 2013.



#### 12. PROGETTI ATTIVI AL 30-6-2014:

**Integrazione orario del Centro Regionale Trapianti**, attivata nel 2009, in applicazione al PAO, coinvolge personale del CRT. Il CRT-FVG ha coordinato le attività delle strutture preposte al prelievo e trapianto in ambito regionale.

**Reperibilità medica consultiva notturna e festiva**: attivata in modo strutturato dal 15 ottobre 2009, in applicazione al PAO e al regolamento dedicato, coinvolge personale Medico esperto e specificamente formato.

**Pronta disponibilità infermieristica**: attivata in applicazione al PAO dal 2009, presso le Aziende Ospedaliere di Pordenone, Trieste e Udine, attivo anche a Gorizia con modalità organizzative specifiche.

**Progetto ANCI Comuni d'Italia** progetto nazionale, attivato a livello regionale nel 2008



**Progetto Scuole TVD ÍTi voglio donareÍ** progetto nazionale, attivato a livello regionale nel 2008. Coinvolge nella didattica personale medico ed infermieristico del CRT FVG e del SRT FVG.

**Progetto audit clinico** dei processi di donazione, attivato a livello regionale nel 2010. coinvolge personale medico e infermieristico del CRT FVG e del SRT FVG, il progetto è partito a Luglio 2010, è connesso al progetto nazionale CCM %Sviluppo del sistema integrato di gestione del rischio clinico nella donazione e trapianto di organi, tessuti e cellule+.

**Progetto acquisizione espressioni di volontà presso il CRT FVG:** attivo dal 2010 in collaborazione con lqASS 4 Medio Friuli.

**Progetto monitoraggio rischio infettivo** attivato a livello regionale nel 2012, coinvolge personale medico e infermieristico del CRT FVG e del SRT FVG.

#### **Sito internet del Centro Regionale Trapianti FVG**

è attivo il sito internet del centro regionale <http://www.ospedaleudine.it/azienda/centro-trapianti>, accessibile anche digitando: %Centro Regionale Trapianti FVG+ su un qualsiasi motore di ricerca.

La Regione ha deliberato a Marzo un aggiornamento della struttura del CRT e la costituzione di reti di presa in carico per i pazienti affetti da gravi insufficienze d'organo che ha l'obiettivo di ottimizzare i Percorsi Diagnostico terapeutici al fine anche di renderli omogenei sul territorio regionale; il CRT è impegnato assieme alla Direzione Centrale Salute Integrazione Socio Sanitaria e Politiche Sociali alla costituzione di queste reti.

**Il 3 Aprile**, per esigenze logistiche dell'AOOU, **la sede operativa del CRT è stata trasferita al primo piano del Pad.2 (ex Gastroenterologia)**, mantenendo gli stessi orari, recapiti telefonici e informatici.

*Nota 4: I risultati esposti e la sicurezza dei processi non sarebbero possibili senza il lavoro svolto da: Coordinatori, Medici, Infermieri, Tecnici, afferenti alle Terapie Intensive, ai Centri di Trapianto, ai Laboratori, alle Unità di Anatomia Patologica, di Diagnostica per immagini, Istituti Immuno-trasfusionali, dagli Specialisti di diverse discipline, dal personale delle Sale Operatorie, delle Direzioni Mediche, delle Centrali Operative 118, di tutta la regione, al supporto delle Associazioni di Volontariato e al personale del CRT-FVG a cui tutti va un sincero ringraziamento anche a nome dei pazienti che hanno beneficiato di questo impegno.*

Udine, 19 Luglio 2014

Il Coordinatore Regionale Trapianti  
dott. Roberto Peressutti